

# Mise en place d'une chorale inclusive dans un accueil de jour : retour d'expérience

Jean-Bernard Mabire<sup>1</sup>, Nathalie Bouaziz<sup>2</sup>, Jean-Pierre Aquino<sup>1</sup> et Kevin Charras<sup>1</sup>  
 1. Fondation Médéric Alzheimer, Living Lab, Paris, France  
 2. Association CAJ La Porte Verte, Versailles, France

## But

La musique et le chant sont des activités particulièrement accessibles pour tous et présentent des bienfaits cognitifs, psychologiques et sociaux. Les chorales inclusives permettent de dépasser les frontières de l'âge, du handicap et des idées reçues tout en donnant l'opportunité de créer de nouveaux liens. Ce projet est né du désir de l'équipe d'un accueil de jour de proposer une chorale aux personnes qu'elle accompagne, de l'ouvrir aux bénévoles d'un hôpital et d'en évaluer l'impact sur les stéréotypes liés à la maladie d'Alzheimer.

## Méthode

Une chorale animée par une professeure de chant a été mise en place de septembre à décembre 2018 avec 12 usagers d'un accueil de jour et 4 professionnels d'accompagnement. En amont du projet, il a été proposé à des bénévoles de l'hôpital dans lequel se situe l'accueil de jour de venir y participer. Quatorze répétitions étaient programmées pour proposer un concert. Le répertoire présenté se composait de chants sur le thème de Noël connus et non connus des participants.



**4**  
professionnels



**12**  
usagers



**1**  
bénévole



**14**  
répétitions



PRÉSENTATION

ÉCHAUFFEMENT  
DU CORPS ET  
DE LA VOIX

CHANT

## Résultats

### LA BÉNÉVOLE

- Elle a assisté à 12 répétitions sur 14

#### Avant la chorale

- Quelques appréhensions et manque d'assurance exprimés quant à ses propres représentations des troubles neurocognitifs

#### Pendant la chorale

- Troubles neurocognitifs des usagers non remarqués aux premiers abords ; implication croissante ; membre moteur de la chorale

#### Après la chorale

- Visites aux professionnels et aux usagers à l'accueil de jour

### LES USAGERS

- Plaisir immédiat à chanter ; investissement ; application ; fous rires ; dynamique de groupe
- Apprentissages observés ; capacités d'adaptation ; partage d'émotion
- Difficultés : suivre le rythme ; gérer les émotions suscitées par les chansons ; tourner les pages au bon moment

### LES PROFESSIONNELS

- Repères et facilitateurs pour les usagers ; favorisation de l'adhésion au programme
- Renforcement des liens avec les usagers dans leur accompagnement à l'accueil de jour

### LA PROFESSEURE DE CHANT

- Inspiration de travaux en neuropsychologie pour méthode d'apprentissage
- Centrée sur les usagers ; adaptation hebdomadaire
- Atténuation des envolées lyriques des uns et aide portée aux autres à affirmer leur place et à chanter plus fort

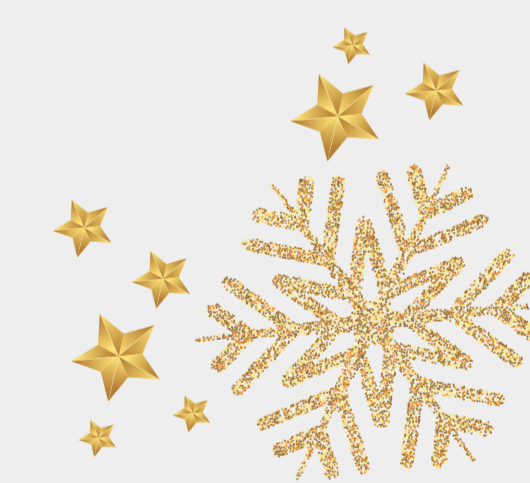
### LE CONCERT

- Stress de certains usagers
- Soutien du public composé de professionnels, de patients, de bénévoles, de familles et de visiteurs
- Fierté des professionnels et des usagers
- Troubles neurocognitifs et stigmates dus à la maladie au second plan

Introduction sonore  
 Petit Papa Noël  
 Il est né le divin enfant  
 Noël blanc  
 Vive le vent  
 Les anges de nos campagnes

Pause

Noël interdit  
 Douce nuit  
 Mon beau sapin  
 Canon de Noël  
 Sortie sonore



**DEMANDEZ  
LE PROGRAMME**

## Discussion

La musique et le chant sont d'excellents vecteurs d'apprentissage et de bien-être immédiat. La participation des personnes âgées présentant des troubles neurocognitifs à ce genre d'activité semble pouvoir faire changer le regard sur la maladie d'Alzheimer et les maladies apparentées. Les bénéfices sociaux, cognitifs et comportementaux observés peuvent donner des pistes de recherche et mériteraient de faire l'objet d'études plus approfondies.